

上コテマット交換手順書



注意

カバー交換を行う際は、必ず電源を切り、スチームを止めてコテ面が十分に冷めてから作業を行ってください。冷めずに作業を行いますと、火傷をする恐れがあります。



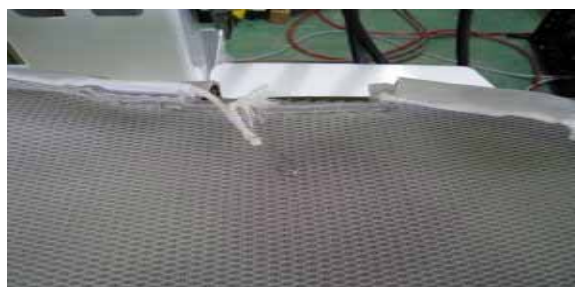
写真はL用で作成しています。R用はコテが逆向きになります。

上コテマット取り外し手順

カバー張りスプリングを全て外します。

カバーの紐を外して、SUS棒を抜いて下さい。

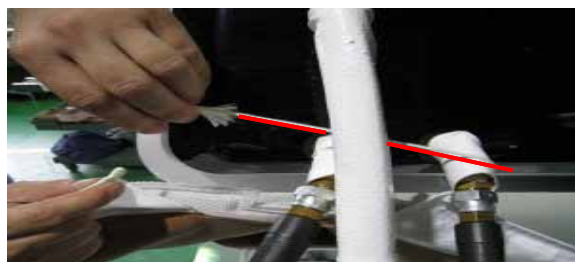
コテからカバーを外します。



新しい上コテマットの取付手順

新しいカバーを下コテの上に置いて下さい。

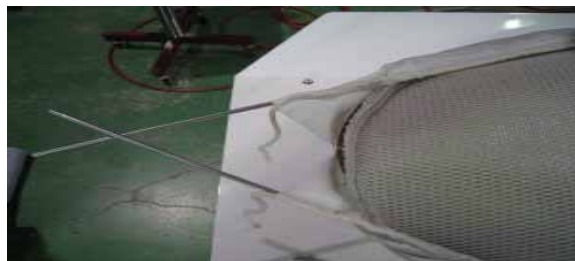
紐の先端のフックを外します。



紐を配管の上から通してフックを紐に掛けてください。

(注意点)

紐を下に通すとカバーのたるみや、仕上がりに影響します。



SUS棒をカバーの中に通して下さい。

(注意点)

SUS棒は左右均等に振り分けて入れて下さい。



カバーを取付て紐を縛ります。

(注意点)

縛りながらカバーが前後左右均等になるようにセットして下さい。



カバーのたるみや生地の上れがないか確認して下さい。

(注意点)

たるみや上れがある時は、 からやり直して下さい。

最後に で外したカバー張りスプリングを
元の位置に取り付けて下さい。

管理番号

SP-DP-UPM-J-3

適応機種

発行者

三幸社

日付

2012年7月

REV

1

ドライプレス機

裁断

SANKOSHA

下コテマット交換手順書



注意

カバー交換を行う際は、必ず電源を切り、スチームを止めてコテ面が十分に冷めてから作業を行ってください。冷めずに作業を行いますと、火傷をする恐れがあります。

写真はL用で作成しています。R用はコテが逆向きになります。

下コテマットの取り外し手順

下に付いているカバー張りスプリングを全て外します。

カバーの紐を外して、SUS棒を抜いて下さい。

コテからカバーを外します。



下コテマットの取付手順

新しいカバーをコテに乗せて下さい。

(注意点)

前後左右均等になるように乗せる。



SUS棒をカバーの中に通して下さい。

(注意点)

SUS棒は左右均等に振り分けて入れて下さい。



紐を縛ります。

(注意点)

カバーにたるみや、よれがないように取付て下さい。

たるみやよれがある時は、紐を緩めて縛り直して下さい。



外したカバー張りスプリングを、元の位置に取り付けて下さい。



管理番号

SP-DP-LPM-J-4

適応機種

発行者

三幸社

日付

2012年7月

REV

1

ドライプレス機

裁断

SANKOSHA

コテカバーの交換方法



注意

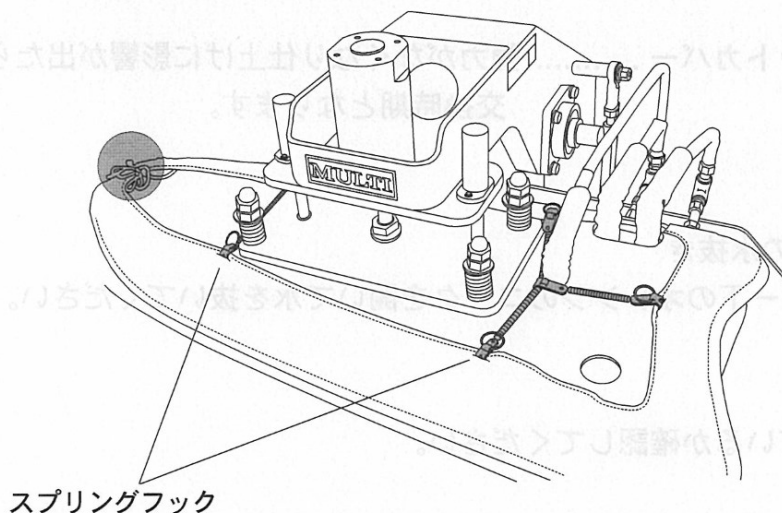
コテカバーを外す際は、コテが高温になっているとヤケドの恐れがありますので、十分に冷えてから作業を行ってください。
電源スイッチは必ず切ってください。

上コテパットカバーの交換方法

電源を切りエアーを抜いて下さい。

スプリングフックを取外し、ひもを弛めてカバーを取外して下さい。

注意 スプリングフックが熱くなっていますのでコテが十分に冷めてからカバー交換を行って下さい。

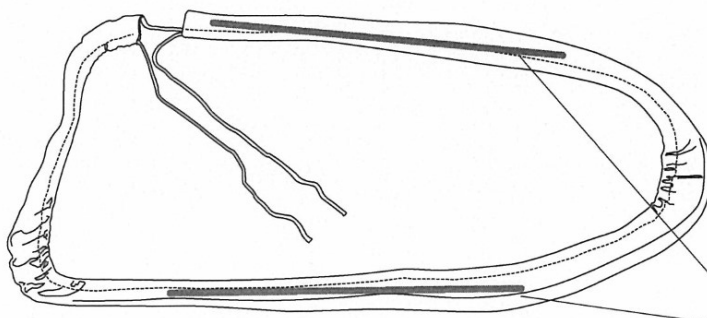


スプリングフック

外したパットカバーからステンレス棒を2本抜き取り

新しいパットカバーに差し込み、逆の手順でコテ面にしわがでないようにパットカバーを取付けて下さい。

スプリングフックを取り付ける際にはステンレス棒にひっかけて下さい。

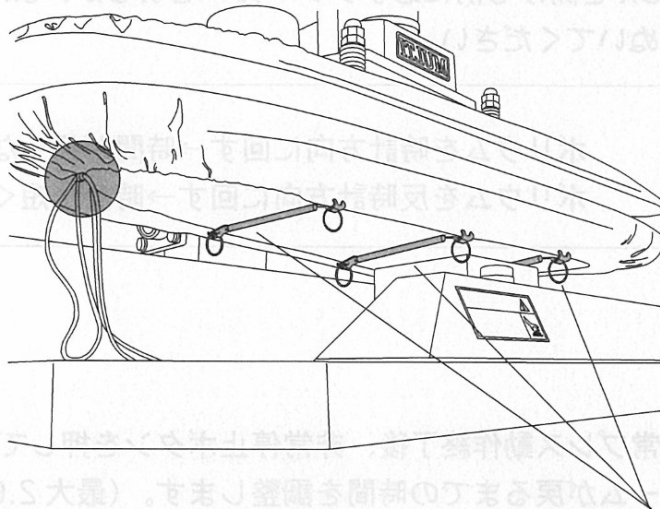


ステンレス棒

下コテパットカバーの交換方法

電源を切りエアーを抜いて下さい。

スプリングフックを取外し、ひもを弛めてカバーを取外して下さい。



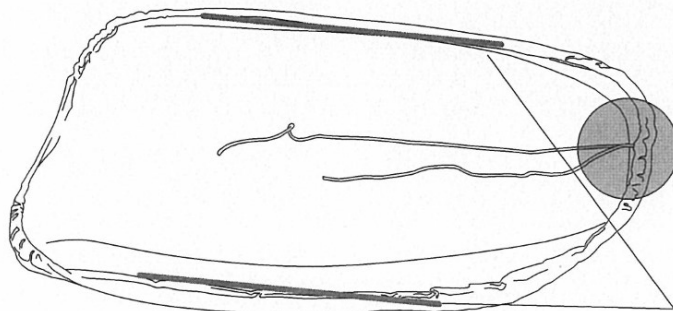
スプリングフック (3本)

外したパットカバーからステンレス棒を2本抜き取り

新しいパットカバーに差し込み、逆の手順でコテ面にしわが出ない

ようにパットカバーを取付けて下さい。

スプリングフックを取り付ける際にはステンレス棒にひっかけて下さい。



ステンレス棒

注意 本機は電源を切りましてもスチームフットペダルを踏みますとスチームが噴射しますのでカバー交換時には安全の為、本機に繋がっているスチームのバルブを締めスチームフットペダルを踏んでもスチームが出ないことを確認してからカバー交換を行って下さい。