

※仕様変更に伴い、一部のカバー交換手順が変更となっております

カラーカバー・ネル・シリコン交換手順書

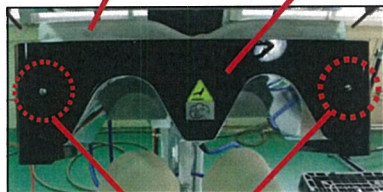


注意

カバー交換を行う際は、必ず電源を切り、スチームを止めてコテ面が十分に冷めてから作業を行ってください。冷めずに作業を行いますと火傷をする恐れがあります。

カラーカバー

中コテカバー (黒)



ネジ (前面) 2個

LP690・LP690-V2・LP695



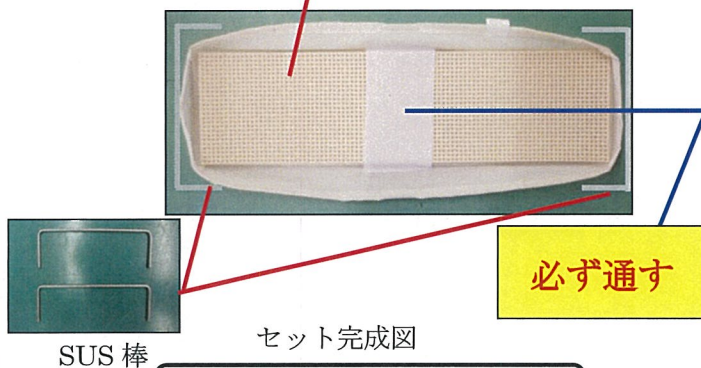
ネジ (左右) 2個

LP690-V2・LP695のみ

① 中コテカバーの取りはずし

- ① 正面についている中コテカバー (黒) (LP690 : ネジ 2 個、LP690-V2/LP695 : ネジ 4 個) を取りはずしてください。
- ② カバーを止めているスプリングフック (4ヶ所) をはずし、カラーカバーを取りはずしてください。
※スプリングフックは、輪の部分を持ってはってください。
- ③ 新しいカラーカバーに、“カバー⇒バネフェルト(白)⇒シリコン(黄色)”の順に置き、古いカバーから抜いたコの字型 SUS 棒を入れてください。
- ④ ネームタグが前に見えるようにカバーを本体に置き、スプリングフック (4ヶ所) を SUS 棒と芯に引っ掛け、カバーを固定してください。
- ⑤ ①でははずした中コテカバー (黒) を取り付けてください。

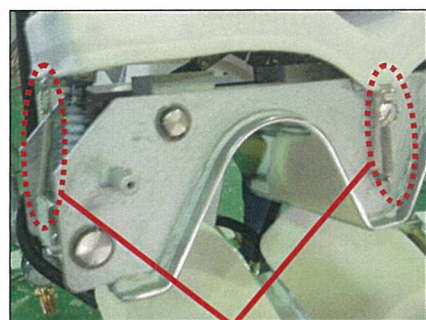
シリコンは、凸凹がある面が見えるように取り付ける。



SUS 棒

セット完成図

③ カラーカバーのセット準備



スプリングフック

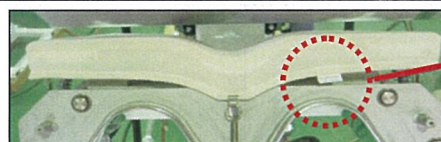
前後左右 4ヶ所

ここを持つ

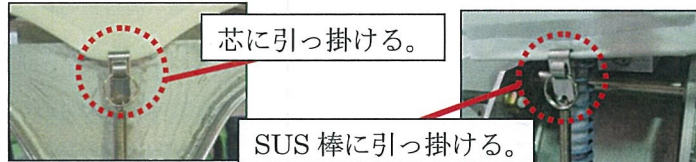


刃が鋭いので注意!!

② カラーカバーの取りはずし



ネームタグを前面にセット。



芯に引っ掛ける。

SUS 棒に引っ掛ける。

前後 (2ヶ所)

左右 (2ヶ所)

④ カラーカバーのセット

⑤ 中コテカバー (黒) の取り付け

管理番号

SP-LP-CC-J-1

適応機種

LP-690/V2/695

発行元

裁断

三幸社

SANKOSHA

日付

2013年10月

REV

4

カフスカバー・ネル・シリコン交換手順書

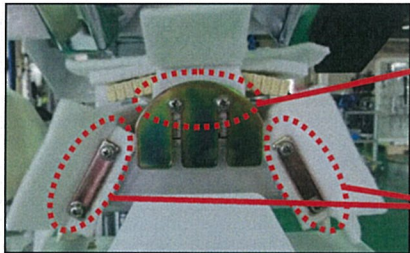


注意

カバー交換を行う際は、必ず電源を切り、スチームを止めてコテ面が十分に冷めてから作業を行ってください。冷めずに作業を行いますと、火傷をする恐れがあります。

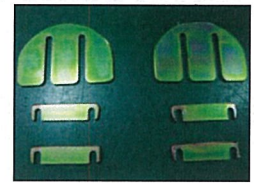
① カフスカバーを取りはずす。

※ここに記載した手順・数量は、右カフスのみのものです。
左カフスも同様の手順で交換を行ってください。
※LP690/V2・LP695・LP370/V2では、カフスの大きさが異なります。



袋ナット or ネジ (長) 4個

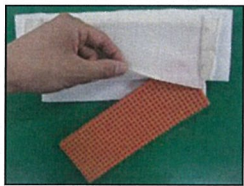
ネジ(短): 8個



押さえ金具

大2個、小4個

② ネルを取りはずす。(※はずしたネジ・押さえ金具は、なくさないでください。)

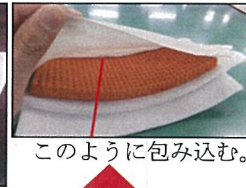


(1) 複合ネルにシリコンを入れる。
※凹凸面を生地側にします。

注意①

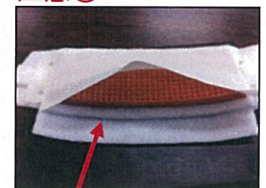


奥に見える薄いネルでシリコンを包み込む。
※特に、両端に注意。



このように包み込む。

注意②



中の厚いネルが8mmほど見えるまで、シリコンを奥に入れる。

注意③

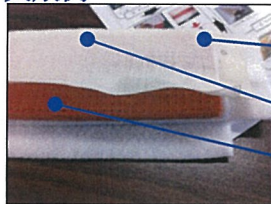
この向きで取り付ける。



(2) 複合ネルを取り付ける。

ネジで軽く固定し、押さえ金具でネルを挟みながら上から差し込み、ネジを締める。

失敗例



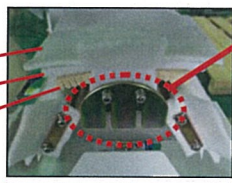
<悪い点>

- 奥の薄いネルが、シリコンを覆っていない。
- シリコンが奥まで入っていない。
- シリコンの裏表が合っていない。

③ カフス (小) を取り付ける。(※注意①～③をよく読み、取り付けてください。)

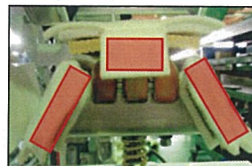
上から順に

- 薄いネル
- 厚いネル
- シリコン
- ※凸凹を下向きに



※シリコンは左右均等に置く。

ネジで軽く固定し、押さえ金具を上から差し込みネジを締める。



ネルでネジを覆う。

ネームタグ

(外側)

紐

(外側・手前)



※この時、シリコン(小)がずれ落ちていないことを確認する。

④ カフス (大) を取り付ける。

⑤ カフスカバーを取り付ける。(※シリコンのずれを確認。)

	SP-LP-CFC-J-1			適応機種	発行元	三幸社 SANKOSHA
日付	2012年6月	REV	4	LP-690/V2/695/370/V2	裁断	

カバー交換手順

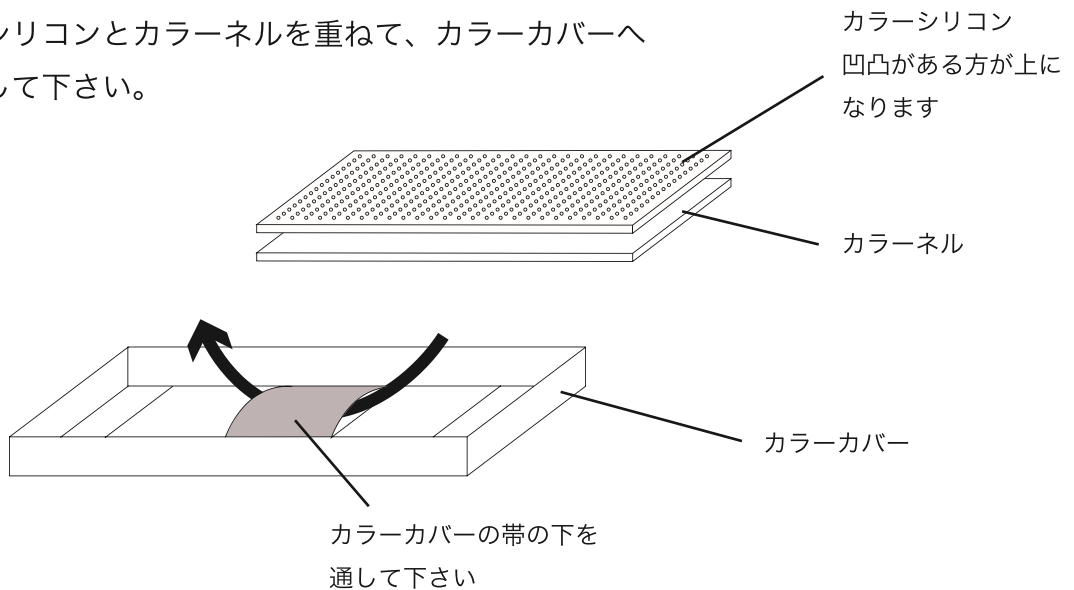


注意

カバー交換する際には必ず電源を切り、スチームを止めて本機が完全に冷めてから作業を行って下さい。冷めずに作業を行いますと火傷の恐れがあります。

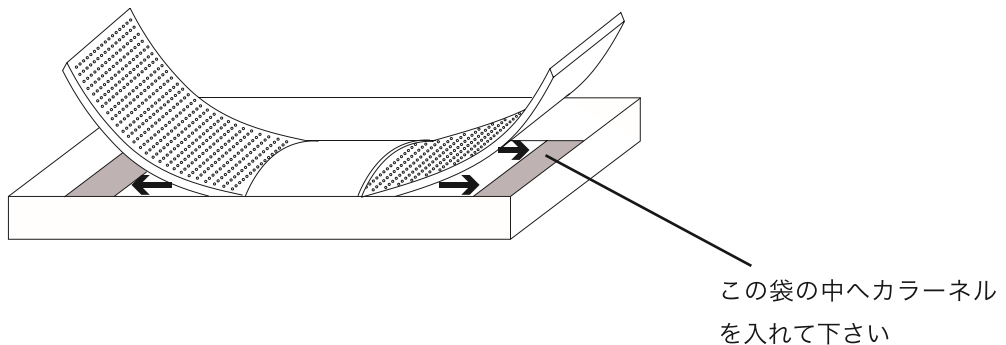
カラーカバー交換

- ① カラーシリコンとカラーネルを重ねて、カラーカバーへセットして下さい。

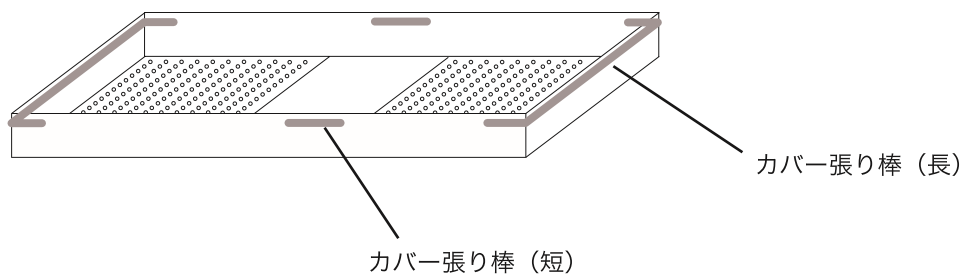


- ② カラーネルだけをカラーカバーの左右にある袋の中へ入れて下さい。

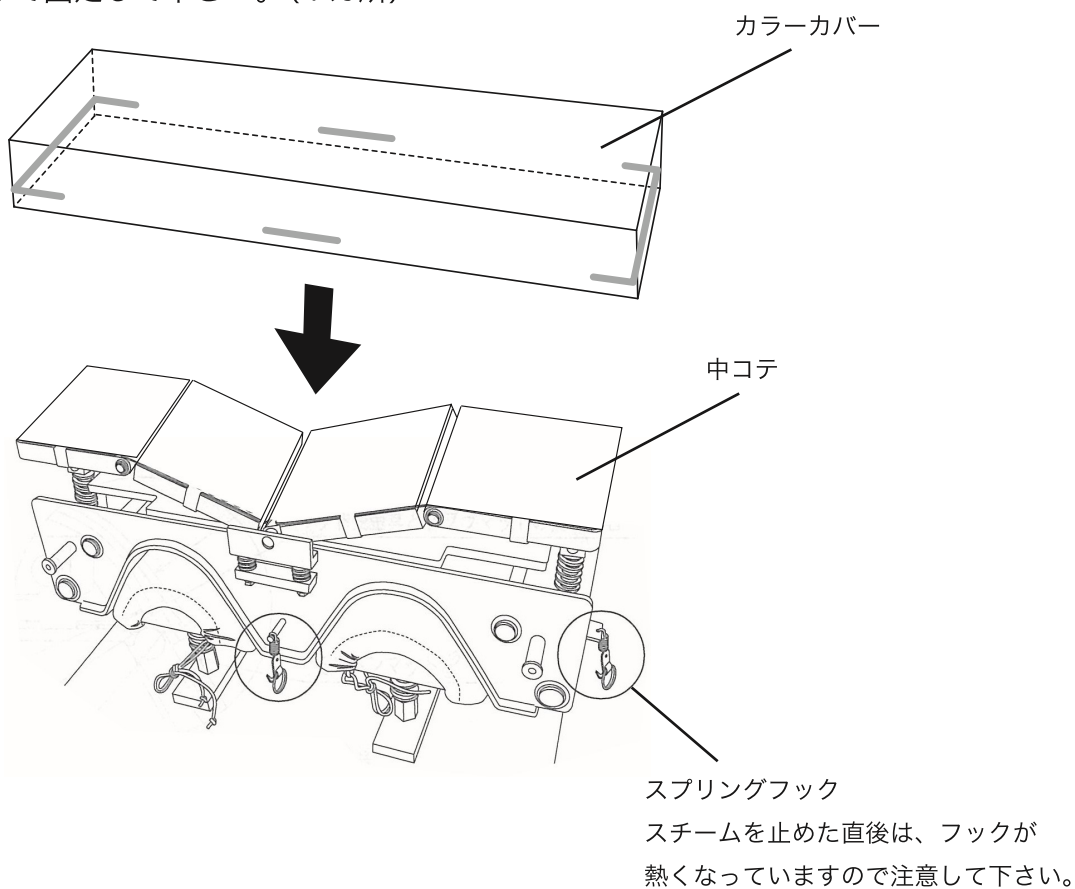
* カラーシリコンは入れないで下さい。



- ③ カラーカバーへカバー張り棒（長短）をセットして下さい。



- ④ カラーカバーを中コテへかぶせスプリングフックをカバー張り棒へひっかけて固定して下さい。（4カ所）



注意 シリコンを交換した際、スチームを入れてシリコンが暖まりますと最初だけ、多少臭いが出る場合がありますが人体に影響ありません。

◎カフス部交換手順書

カフス下コテの前に取付けてあるカフスカバー板を取り外してから作業を行って下さい。

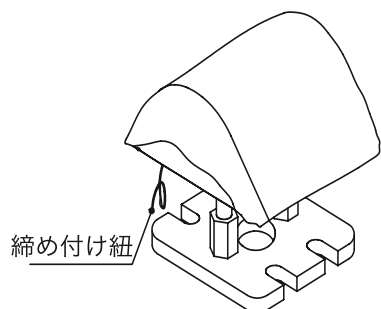


図-1

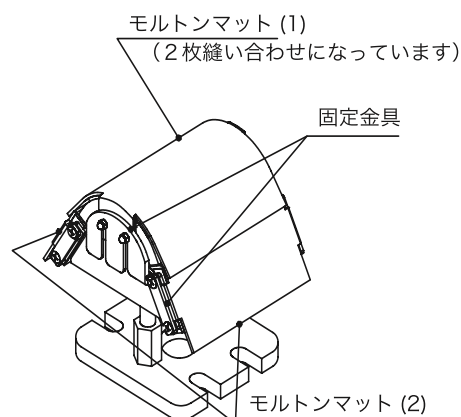


図-2

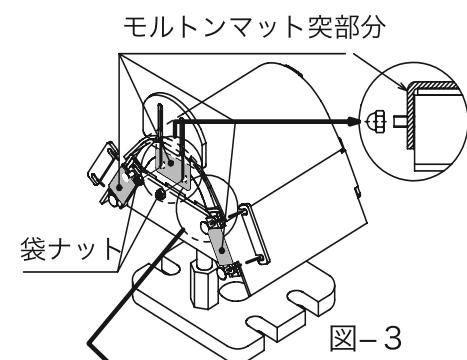
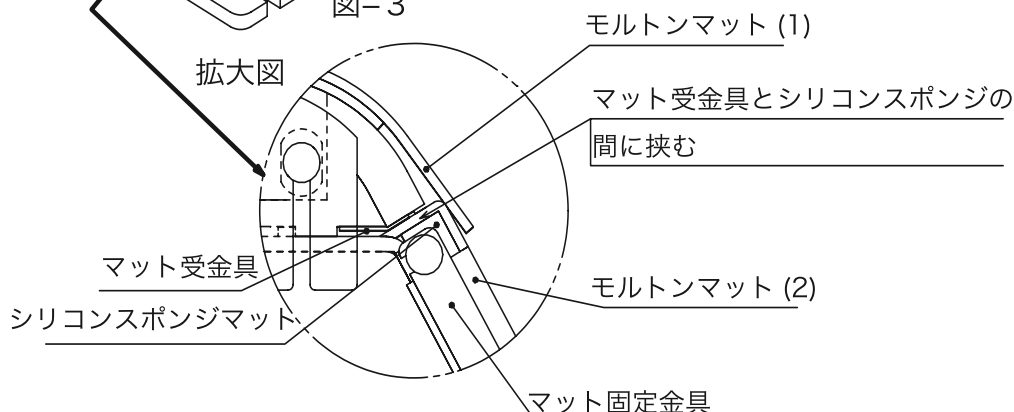


図-3



(1) カフスカバー締め付け紐の結び目をほどき、カバーを外して下さい。

カバーのみ交換の場合は、しわができない様に注意して、紐を締め込み取付けて下さい。

(2) 左右の固定金具を止めている M5 ビスを緩めます。中央の固定金具を止めている袋ナットを外します。古いカフスマルトンマット (1) と (2) を外します。

(3) 先にモルトンマット (2) を装着します (左右とも) シリコンスポンジマットを外し、その上に新しいモルトンマット (2) を前後左右均等に載せます。2つのマットをマット受金具の下に差込み、モルトンマット (2) が、金具とシリコンスポンジマットの間に挟まるように取付けます (図-4 参照)。モルトンマットが緩まないよう、マットの突部分を固定金具でビス止めします。前後とも同様に固定します。

(4) 次にモルトンマット (1) を装着します。シリコンスポンジマットの上に、新しいモルトンマット (1) を前後左右均等に載せてから、マットの突部分に開いている切り込み (2ヶ所) にネジの頭を通します (図-3 囲み部参照)。袋ナットをネジ部に2回転ほどねじ込み、固定金具を上から差込みます。袋ナットを締め、モルトンマット (1) が緩まないように固定します (図-3 参照)。

(5) コテ面にしわができない様に注意しながら、(1) で外したカバーを、締め付け紐できつく締め込んで取付けます。カフスカバー板を取付けて交換は完了です。